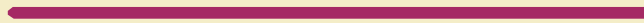


Rapport d'Activité

2025



Partenaires Institutionnels





SOMMAIRE

1. Les missions sociales de l'UNAFAM	4
.....	
2. Chiffres clés 2024 de l'UNAFAM	5
.....	
3. Réalisations de la délégation en 2025	6
.....	
4. Détail des actions de la délégation	7
.....	
5. Vie associative de l'UNAFAM 63	15
.....	
6. Bilan 2025	19
.....	
7. Projets de la délégation en 2026	21
.....	
8. Annexes	22

1. Les missions sociales de l'UNAFAM

Plus de 3 millions de personnes en France vivent avec des troubles psychiques. Ces troubles, comme la schizophrénie, les troubles bipolaires ou certaines dépressions sévères, bouleversent le quotidien et peuvent entraîner isolement et souffrance.

L'UNAFAM accompagne les familles et les proches pour qu'ils ne restent pas seuls face à ces situations. Elle leur propose écoute, information et soutien pour mieux comprendre la maladie et trouver des réponses adaptées.

L'association agit également pour défendre les droits des personnes malades, améliorer leur parcours de soins et encourager leur participation à la vie sociale. Ses bénévoles présents partout en France contribuent à créer un environnement plus accueillant et bienveillant.

L'UNAFAM est reconnue d'utilité publique.



Les missions sociales s'articulent autour de 4 axes :

→ Soutien des familles par l'écoute et l'accueil et l'information

Soutien des familles par la formation et l'entraide ←

→ Déstigmatisation et défense des intérêts communs

Recherche et innovation dans les pratiques de soins et d'accompagnement ←

2. Chiffres clés 2024 de l'UNAFAM



99 DÉLÉGATIONS DÉPARTEMENTALES
13 DÉLÉGATIONS RÉGIONALES
359 SITES D'ACCUEIL DE PROXIMITÉ

37 254
PERSONNES ACCOMPAGNÉES
par des pairs dans des
délégations



58 527
PERSONNES AIDÉES
directement ou indirectement
460
GROUPE DE PAROLE



409 125
HEURES de
bénévolat, soit
un équivalent
de 12 564 K€ et
253 ETP



340 SESSIONS de formation
9 600 AIDANTS formés
2 600 MANDATS DE
REPRÉSENTATION dans
les instances médicales,
médicosociales et sociales



16 343 ADHÉRENTS
1 800 BÉNÉVOLES
60 PROFESSIONNELS
(pour environ 56 ETP) :

- 24 au siège (22,5 ETP)
- 44 en délégations (33,3 ETP)



8 075 DEMANDES TRAITÉES par le
service Écoute-famille
5 910 INTERVENTIONS du service social
431 DEMANDES TRAITÉES par le service juridique
192 CONSULTATIONS psychiatre

3. Réalisations de la délégation en 2025

En quelques chiffres



Accueils

Clermont, Thiers, Issoire et Ambert + téléphonique

118 accueils

Entretiens BREF

18 accueils



Groupes de parole :

4 groupes de parole aidants

1 groupe de parole frères et sœurs

48 participants



Représentants des Usagers

dans des institutions (MDPH, CDSP, CDU, CH, cliniques) et dans des associations.

11 bénévoles



Sensibilisations et information :

7 sensibilisations

5 ciné débat

35 évènements (dont SISM)

4 réunions d'information

6 rencontres familles/psychiatre

8 café-rencontre

1500 participants sur l'année



Formations

Des bénévoles :

3 formations réalisées

6 bénévoles formés

Des proches aidants :

5 formations réalisées

43 participants



275 Appels de familles, partenaires



187 Adhérents

4. Détail des actions de la délégation

Soutien des familles par l'écoute, l'accueil et l'information

ACCUEILS / 118 sur l'année

Une permanence téléphonique est assurée du lundi au vendredi. Des accueils sont proposés pour rencontrer deux bénévoles formés et concernés par la maladie d'un proche chaque semaine à Clermont-Ferrand et sur demande à Thiers, Issoire, et Ambert. Un accueil téléphonique est aussi possible si le déplacement est difficile ou la demande urgente.

RENCONTRES FAMILLES-PSYCHIATRES / 6 rencontres pour 45 participants

Lieu d'échanges et d'écoute pour les personnes ayant un proche malade psychique, où l'on peut exprimer ses souffrances librement face à un médecin psychiatre qui intervient gracieusement. Il pourra apporter des réponses ou proposer des orientations pour le proche malade. Elles sont organisées par une bénévole, l'inscription est obligatoire et le nombre de participants limité.

GROUPES DE PAROLE / 5 groupes de parole pour 48 participants

Le groupe de parole offre un lieu d'échange et d'écoute aux personnes ayant un proche malade psychique. Ce lieu d'échange permet de s'exprimer, d'être entendu et compris hors d'un contexte de jugement et d'évaluation.

Animé par un bénévole Unafam formé et une psychologue, le groupe de parole est un moyen de sortir de l'isolement dans lequel est entraîné toute personne confrontée aux troubles psychiques d'un proche. La participation à un groupe est limité à 2-3 ans.

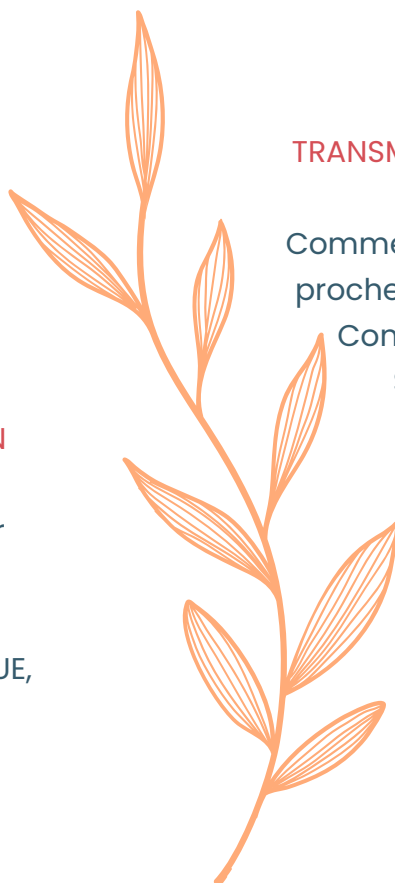
REUNIONS D'INFORMATION / 4 réunions pour 106 participants

Mieux faire connaître et comprendre les troubles psychiques, pour présenter des dispositifs existants et donner aux familles des outils pour faire face à la maladie de leurs proches. Destinée à différents publics elle est un lieu d'échange et de rencontre avec un professionnel du secteur social, médico-social et médical.

LA SANTE MENTALE DES JEUNES

Eléments de définition et de contexte - Intervention de La Maison des Ados 63

28 participants



TRANSMISSION DU PATRIMOINE ET HANDICAP PSYCHIQUE

Comment préparer sa succession avec son proche malade ? - Animé par Magali Krug, Conseillère en Gestion de Patrimoine Spécialisé chez Jiminyconseil

33 participants

TROUBLES PSYCHIQUES ET INSERTION PROFESSIONNELLE

Intervention de Mr BODET, Directeur général de l'ADIS (Association départementale Insertion Socio-Professionnelle) Et Emilie MALBRANQUE, Responsable ADIS Conseil

25 participants

LA SANTE PHYSIQUE EN PSYCHIATRIE

Intervention du Dr Marie-Ange GRONDIN - Somaticienne - Hôpital Sainte-Marie - Sainte-Anne - USICS

20 personnes

CAFE RENCONTRE / 8 cafés rencontre pour 25 participants

L'objectif est de proposer un moment de rencontre et de partage convivial afin de sortir de l'isolement. Ces temps d'échanges informels se déroulent au Café associatif « Les Augustes » à Clermont Ferrand une fois par mois et la première consommation est offerte. Une bénévole de l'association s'occupe de l'organisation des cafés rencontres.

Soutien des familles par la formation et l'entraide

Des formations gratuites aident les aidants familiaux à mieux accompagner leur proche vivant avec des troubles psychiques, tout en se préservant. Elles sont animées par un bénévole de l'UNAFAM et une psychologue et financées par la CNSA. Chaque session accueille jusqu'à 12 participants. Un descriptif détaillé des objectifs de chaque formation se trouve en Annexe 3

MIEUX COMMUNIQUER AVEC UN PROCHE SOUFFRANT DE BIPOLARITÉ

Permettre aux proches de personnes vivant avec des troubles bipolaires de mieux comprendre les troubles et de mettre en place une communication adaptée afin de faire face un peu plus sereinement aux conséquences de la maladie et d'améliorer la relation.

TROUBLES DU COMPORTEMENT DE L'ENFANT ET DE L'ADOLESCENT

Mieux comprendre le développement psychique de l'enfant et de l'adolescent pour mieux repérer ses difficultés. Ainsi que de savoir repérer et mieux appréhender les difficultés psychologiques de son enfant pour mieux le comprendre.

MIEUX ACCOMPAGNER SON PROCHE SOUFFRANT DE SCHIZOPHRÉNIE

Apporter des informations pratiques (savoirs-être et savoir-faire) aux proches de personnes souffrant de schizophrénie, afin qu'ils puissent mieux les accompagner dans la durée.

JOURNÉE D'INFORMATION SUR LES TROUBLES ANXIEUX

Mieux repérer les symptômes, les manifestations de ces troubles, leur impact dans la vie quotidienne. Ajuster son comportement et interagir efficacement dans les situations difficiles (TOC, anxiété généralisée, attaques de panique...)

JOURNÉE D'INFORMATION SUR LES TROUBLES PSYCHIQUES

Permettre à toute personne nouvellement confrontée à la maladie psychique d'un proche d'acquérir les repères essentiels sur les troubles psychiques : maladies, organisation des soins en psychiatrie, structures sanitaires et médico-sociales et dispositifs d'aide existants dans le département ou la région.

ATELIER PROSPECT

Aider les proches aidants à faire face dans la durée à la maladie psychique d'un proche. Le travail de groupe entre pairs et les échanges, conduisent les participants à identifier, avec les animateurs, des savoir-faire et des stratégies pour une reprise en main de sa propre vie.



Déstigmatisation et défense des intérêts communs

Nos représentations

11 bénévoles siègent dans 20 instances institutionnelles, d'établissements de soins et associatives. Des tableaux répertoriant la présence de l'UNAFAM dans les différentes instances sont présentés en Annexe 4.

L'aidant familial ou aidant naturel ou encore proche aidant est « la personne qui vient en aide à titre non professionnel, pour partie ou totalement, à une personne dépendante de son entourage, pour des activités de la vie quotidienne. » (Charte européenne de l'aidant familial, Coface handicap).

Faire reconnaître les difficultés de prise en charge des malades et des familles est un enjeu majeur. A ce titre, les représentations sont importantes. Elles nous permettent de rechercher et de proposer des solutions pour améliorer leur parcours.

La délégation est présente dans différentes instances territoriales locales (plateformes sanitaires et sociales, navette) et départementales : Commission Droit et Autonomie des Personnes Handicapées (CDAPH), Commission Départementales des Soins Psychiatriques (CDSP), Conseil territorial de santé (CTS), Commission Spécialisée Santé Mentale (CSSM).



FOCUS SUR le Conseil Local en Santé Mentale

CONSEIL LOCAL EN SANTÉ MENTALE (CLSM) VILLE DE CLERMONT-FERRAND :

Nous sommes officiellement signataires du CLSM depuis cette année : participation au groupe de travail sur la prise en charge des urgences psy dans l'agglomération de Clermont et participation à un groupe de travail sur l'élaboration d'un outil d'aide à la décision pour la prise en charge des urgences.

Membre de la cellule cas complexes

PROGRAMME TERRITORIAL DE SANTÉ MENTALE (PTSM) :

Sous l'égide de l'Agence Régionale de Santé, antenne 63.

Les objectifs fixés par le décret 2016-1024 du 6 juillet 2016 :

Favoriser des parcours de santé et de vie de qualité et sans rupture.

Promouvoir la santé mentale et contribuer, pour les personnes présentant des troubles psychiques, à leur rémission clinique et à leur rétablissement personnel.

Le but poursuivi est l'amélioration continue de l'état de santé psychique et somatique des personnes, la promotion de leurs capacités et leur maintien ou leur engagement dans une vie active, sociale et citoyenne.

En 2020, 56 fiches actions ont été identifiées.

Dans le cadre de ces fiches action, une présentation du Guide Ressource Auvergne a été réalisée par les bénévoles aux membres de la Commission spécialisée santé mentale (CSSM). Ce guide recense les prestations, services, structures, dispositifs, lieux et ressources dans les quatre départements de l'Auvergne en ce qui concerne le soins, droits, logement, accompagnement, vie sociale, etc. Ce guide a été validé par la CSSM.

Depuis septembre 2024 un travail de priorisation a été effectué et l'UNAFAM a été identifiée comme pilote sur l'action « Développer l'aide aux aidants à destination des familles et favoriser la précocité de son intervention » qui fait partie des priorités du projet.

Nos sensibilisations

Destinées à un public de professionnels (médecins, personnels médico-social, personnels municipaux, étudiants en formation, ...), ces actions ont pour objectif de mettre en évidence l'impact de la maladie psychique sur les familles, l'intérêt de l'aide aux aidants (pour les aidants comme pour la personne malade), et d'informer sur les services proposés par l'Unafam. Ces actions sont organisées et dispensées par les bénévoles de la délégation.

NOS ACTIONS DE SENSIBILISATION EN 2025 - LES DIFFERENTS PUBLICS

- Plateforme sanitaire et sociale en santé mentale des Combrailles
- Les personnels communaux - Châtel Guyon
- Les assistantes sociales d'ACTIS
- Centre Médico-Psychologique d'Ambert
- Infirmiers en Pratique Avancée
- Les coordinateurs des CLSM



Semaine d'Information en Santé Mentale 2025 : Pour notre santé mentale réparons le lien social

OBJECTIFS NATIONAUX

- **Sensibiliser** le public aux questions de Santé mentale
- **Faire connaître** les lieux, les moyens et les personnes pouvant apporter un soutien de proximité
- **Inform**er sur les différentes approches de la Santé mentale
- **Aider** au développement des réseaux de solidarité et de soin en santé mentale
- **Rassembler** acteurs et spectateurs des manifestations, professionnels et usagers en SM

La délégation est active dans les collectifs SISM de Clermont, Riom, Issoire et les Combrailles, et participe à la coordination des différentes actions.

Elle a participé à **17 événements** dont des ciné débat, des forums, des balades, un escape game, etc.

SISM 2025 : QUELQUES PROJETS/TERRITOIRE

AMBERT

Ciné-discussion – Le soleil de trop près
Cinéma La Façade

Café discussion – Santé mentale, on en parle !
Les Lococotiers (espace de vie social)

CLERMONT-FERRAND

Ciné-discussion – Le soleil de trop près
Cinéma Le Capitole et La Jetée

BEAUMONT

Café-discussion
Maison des beaumontois

THIERS

Café discussion
Café associatif Le Vol du Bourdon
Ciné-discussion – Le soleil de trop près
Cinéma Le Monaco

ISSOIRE

Stand
Escape Game
Lycée professionnel et FJT
Ciné-discussion – Le soleil de trop près
Cinéma Le Modern
Inauguration du GEM

RIOM

Ateliers de Sensibilisation
Esplanade Jardins de la culture



Nos partenariats

NOS INTERVENTIONS

- Journée mondiale des troubles bipolaires - intervention sur le programme BREF
- Automnales de l'éthique en santé - Autonomie du patient en psychiatrie
- Addictions France- Conduite addictive et droits des personnes accompagnées
- Journée de la schizophrénie

LES FORUMS- TENUE DE STAND

- Handisup Auvergne
- 1ères nuits de la psychiatrie
- Forum des psychiatres libéraux
- Forum Village de l'inclusion- 50 ans de l'ADIS
- Journée de la médecine générale
- Forum Santé mentale Cap Emploi



Recherche et innovations dans les pratiques de soin

Partenariat avec le CHSM de
Clermont-Ferrand

TEAMS

Module psycho-éducatif

TEAMS

Pour les familles de proches souffrant de schizophrénie.

Partenariat avec le CHU de Clermont-Ferrand

Profamille

Programme pour les familles et proches de patients souffrant de schizophrénie ou de troubles apparentés

Harmonie

Programme court proposé aux familles et/ou proches de personnes vivant avec un trouble bipolaire.



Programme "BREF"

Le Dr Romain Rey est responsable du Centre Expert FondaMental schizophrénie au Centre Hospitalier Le Vinatier à Lyon.



En collaboration avec l'Unafam, il est l'instigateur d'un programme de psychoéducation baptisé BREF, qui propose aux proches de patients souffrant de troubles psychiatriques une approche respectant l'esprit de l'éducation thérapeutique sous la forme d'un programme court en 3 séances, la 3ème étant organisée en présence d'un bénévole de l'UNAFAM.

Nombre de rendez-vous BREF sur 2025 : 3 au CHU / 20 au CHSM et 9 bénévoles formés.

La psychoéducation de l'aidant présente un double bénéfice :

Bénéfices directs pour l'aidants, notamment réduction de la symptomatologie dépressive, réduction du fardeau familial

Bénéfices indirects pour les patients : réduction du taux de rechute; intervention la plus efficace après les traitements médicamenteux

5. Vie associative de l'UNAFAM 63

La délégation

LE COMITÉ

Il se réunit 1 fois par mois avec l'ensemble des bénévoles et les 2 salariées. Il a pour objectif de créer de la cohésion, de présenter les actions à venir, de travailler sur le projet associatif, de faire un retour des activités réalisées et des informations reçues.

LE COMITÉ DE PILOTAGE

Il se réunit 2 fois par mois avec le délégué départemental, 5 bénévoles et les 2 salariées. L'objectif est de réaliser le suivi, l'évaluation, la vérification de la bonne avancée du plan d'actions.

GROUPE DE TRAVAIL COMMUNICATION

Il est composé de 3 bénévoles. Il nous permet d'être présent sur les réseaux sociaux afin de toucher le plus grand nombre. Il a également permis à la délégation de communiquer auprès des maires et de l'éducation nationale.

24 bénévoles
et
2 chargées de coordination
et **développement**
Auvergne - Soit 1,5 ETP



4743
Heures de bénévolat
Soit 3 ETP



152 724 euros
Valorisation du bénévolat



32 225
Km parcourus

RÉUNION ANNUELLE ET MOMENTS CONVIVIAUX

Une **réunion annuelle** présente à ses adhérents, sympathisants et partenaires le bilan des actions menées l'année précédente ainsi que les perspectives à venir. Ces réunions permettent de se retrouver et de garder le contact. Cette année, nous avons invité les GEM (Groupes d'entraide mutuelle) pour nous présenter leur structure et leurs dispositifs. Un temps d'échange convivial a clôturé cet événement.



Des **moments conviviaux** sont proposés toute l'année pour permettre de créer du lien entre les bénévoles:

- Des réunions de comité en soirée, suivies d'un repas partagé
- Une sortie "hors les murs" : une initiation à l'escalade encadrée par un de nos bénévoles

Le soutien aux bénévoles

Pour mener à bien ses missions, la délégation soutient les bénévoles grâce à la formation, à des temps d'échange et de partage ainsi qu'à la présence de deux salariées.

LA FORMATION DES BÉNÉVOLES

Bien accueillir, informer, orienter et former les proches de personnes vivant avec des troubles psychiques cela ne s'improvise pas. Transférer les connaissances, et accompagner la montée en compétences de ses bénévoles est une des priorités de l'Unafam. Le contenu de nos formations est centré sur ces missions pour un meilleur accompagnement des aidants touchés par la maladie psychique d'un proche.

LA FORMATION INITIALE

La formation initiale des pairs aidants famille s'adresse à tous les aidants de l'association, prêts à confirmer une présence active au sein de leur délégation. Ils sont déjà ou vont être au service de toutes les personnes concernées par l'irruption de pathologies psychiques dans leur entourage. Cette formation favorise la prise de recul par rapport à la maladie, ce qui est indispensable pour devenir pair aidant famille.

LA FORMATION BREF

Une formation conçue et mise en œuvre en partenariat par le CLAP (Centre Lyonnais des Aidants en Psychiatrie) et l'UNAFAM. Ce programme court a deux objectifs principaux : répondre aux questions prioritaires de l'entourage de personnes vivant avec des troubles psychiques et leur faire connaître les ressources disponibles pour les soutenir.

LA FORMATION RU - UNAFAM

La formation s'adresse aux bénévoles Unafam représentant les usagers (RU) dans les établissements de santé, publics ou privés exerçant la psychiatrie (commissions départementales des Usagers). Cette formation est spécifique au secteur psychiatrique et vient compléter la formation généraliste obligatoire destinée aux RU dispensée par France Asso Santé "RU en avant". L'objectif de la formation est notamment d'acquérir des éléments essentiels pour représenter les usagers et défendre leurs droits, dans le respect des dispositions légales, réglementaires et institutionnelles.

LA FORMATION RU EN AVANT - FRANCE ASSO SANTÉ

Son objectif est de permettre aux représentants des usagers de mieux comprendre le rôle et la posture des RU, de cerner les grands principes de la démocratie en santé et de savoir comment la défendre. Au cours de la formation, un point est fait sur toutes les instances du système de santé dans lesquelles des RU peuvent siéger (Commission des usagers dans les établissements de santé, Caisses d'Assurance maladie, divers Conseils, Commissions et Conférences territoriales, etc.). Des cas pratiques sont également étudiés et bien entendu, les rencontres, les échanges RU sont favorisés afin de leur permettre d'expérimenter le travail en équipe pour s'entraider et porter plus loin et plus fort la parole des usagers.

ANALYSE DE LA PRATIQUE

Analyse bimestrielle animée par une psychologue, pour les bénévoles accueillants (12). Elle sert à partager et comprendre les situations d'accueil difficiles, et à prendre du recul pour se protéger. Certains bénévoles suivent aussi des formations de l'Unafam nationale pour mieux accompagner les familles.

UN GROUPE DE TRAVAIL REPRESENTANTS DES USAGERS

Des bénévoles sont aussi Représentants des Usagers dans plusieurs établissements de soin. Un groupe de travail les réunit pour partager leurs expériences, définir des objectifs communs et s'entraider. Ils ont suivi des formations pour exercer leur mission.

LES 2 SALARIÉES - CHARGÉES DE COORDINATION ET DE DEVELOPPEMENT

Elles accompagnent les bénévoles activement grâce aux différentes missions de soutien dans l'organisation et le développement de la délégation. Leur rôle est un atout précieux pour faciliter son bon fonctionnement. Leur temps est partagé sur les 4 départements auvergnats. Leurs postes sont financés par l'ARS ARA et les 4 délégations auvergnates.



6. Bilan des projets de la délégation 2025

Renforcer et diversifier les parcours d'accompagnement pour l'entourage

ACTIONS PROJETÉES	REALISATION	COMMENTAIRES
Ambert, Thiers et Issoire : élargir les créneaux horaires en proposant des accueils à la demande	Oui	La demande reste faible
Etudier la possibilité d'un lieu d'accueil sur Riom	Oui	Convention passée avec le CCAS- pas de demande en 2025
Accueils sur les Combrailles, présentiel, téléphone ou visio	Possible	Pas de demandes
Faire de l'information sur Saint Flour	Non	A revoir en 2026
Poursuivre et favoriser le développement des accueils BREF	Oui	Mise en place par l'ARS d'une coordinatrice Bref , concrétisation attendue sur Thiers et Ambert
Maintenir au moins 3 groupes de parole	Oui	4 groupes de paroles effectifs
Poursuivre le groupe de parole frère/soeur au niveau de la région	Oui	Groupe qui fonctionne
Organiser 6 formations à destinations des aidants familiaux	Partiel	5 réalisées mais l'Atelier Prospect annulé: effectifs inscrits insuffisants.
Organiser 4 réunions d'information, dont une sur « l'après-soi »	Oui	Toutes ont pu avoir lieu

Construire des collaborations solides avec les parties prenantes institutionnelles et opérationnelles, notamment

ACTIONS PROJÉTÉES	REALISATION	COMMENTAIRES
Participer à l'organisation des SISM sur les différents territoires	Oui	17 évènements proposés
Poursuivre notre participation active au CLSM de Clermont	Oui	Participation active
Poursuivre notre participation active aux CLS, via plateformes ou navette, de Thiers, Ambert, Billom, Riom, Issoire, les Combrailles	Oui	Présence nécessaire pour entretenir le réseau de partenaires. Besoin de + de bénévoles sur Thiers, Ambert, Billom
Organiser au moins 8 sensibilisations auprès des professionnels	Partiel	6 sensibilisations réalisées
Participer à 2 interventions et 3 forums	Oui	Détail en page 13

Renforcer et diversifier nos capacités d'action

ACTIONS PROJÉTÉES	REALISATION	COMMENTAIRES
Poursuivre la formation et l'accompagnement des bénévoles	Oui	4 bénévoles formés Analyse de la pratique
Renforcer l'équipe de bénévoles	Oui	4 nouveaux bénévoles
Anticiper les besoins en bénévoles	Oui	Un appel à bénévoles a été réalisé en Juin 2025
Maintenir et diversifier nos demandes de subventions	Oui	Mise en place d'un groupe de travail " Finances "

7. Projets de la délégation en 2026

En cohérence avec le plan stratégique national 2023-2028, les projets vont s'articuler autour de trois axes :

Renforcer et diversifier les parcours d'accompagnement pour l'entourage

- Faire de l'information sur Saint Flour
- Poursuivre et favoriser le développement des accueils BREF
- Maintenir au moins 5 groupes de parole
- Etudier pour faire un groupe de parole frère/soeur dans la délégation
- Organiser 5 formations à destinations des aidants familiaux
- Organiser un atelier d'entraide Prospect
- Organiser 4 réunions d'information
- Mettre en place des temps de répit pour les adhérents

Construire des collaborations solides avec les parties prenantes institutionnelles et opérationnelles, notamment

- Participer à l'organisation des SISM sur les différents territoires
- Poursuivre notre participation active au CLSM de Clermont
- Poursuivre notre participation active aux CLS, via les plateformes ou navettes sanitaires et sociales de Thiers, Ambert, Billom, Issoire, Riom-Limagne et Volcans, les Combrailles
- Organiser au moins 6 sensibilisations auprès des professionnels
- Participer à au moins 5 forums avec tenue de stand
- Participer aux journées de la schizophrénie
- Participer à la journée mondiale des troubles bipolaires
- Contribuer à l'émergence de la maison perchée à Clermont-Ferrand

Renforcer et diversifier nos capacités d'action

- Poursuivre la formation et l'accompagnement des bénévoles
- Renforcer l'équipe de bénévoles
- Mise en place d'un groupe de travail finances: maintenir nos demandes de subvention de fonctionnement et faire de la veille sur les demandes de subvention de projet



ANNEXES

Annexe 1 Frise chronologique des combats menés depuis 1963

Annexe 2 Synthèse du plan stratégique 2023-2028

Annexe 3 Descriptif des différentes formations des aidants familiaux

Annexe 4 Représentations dans les différentes instances

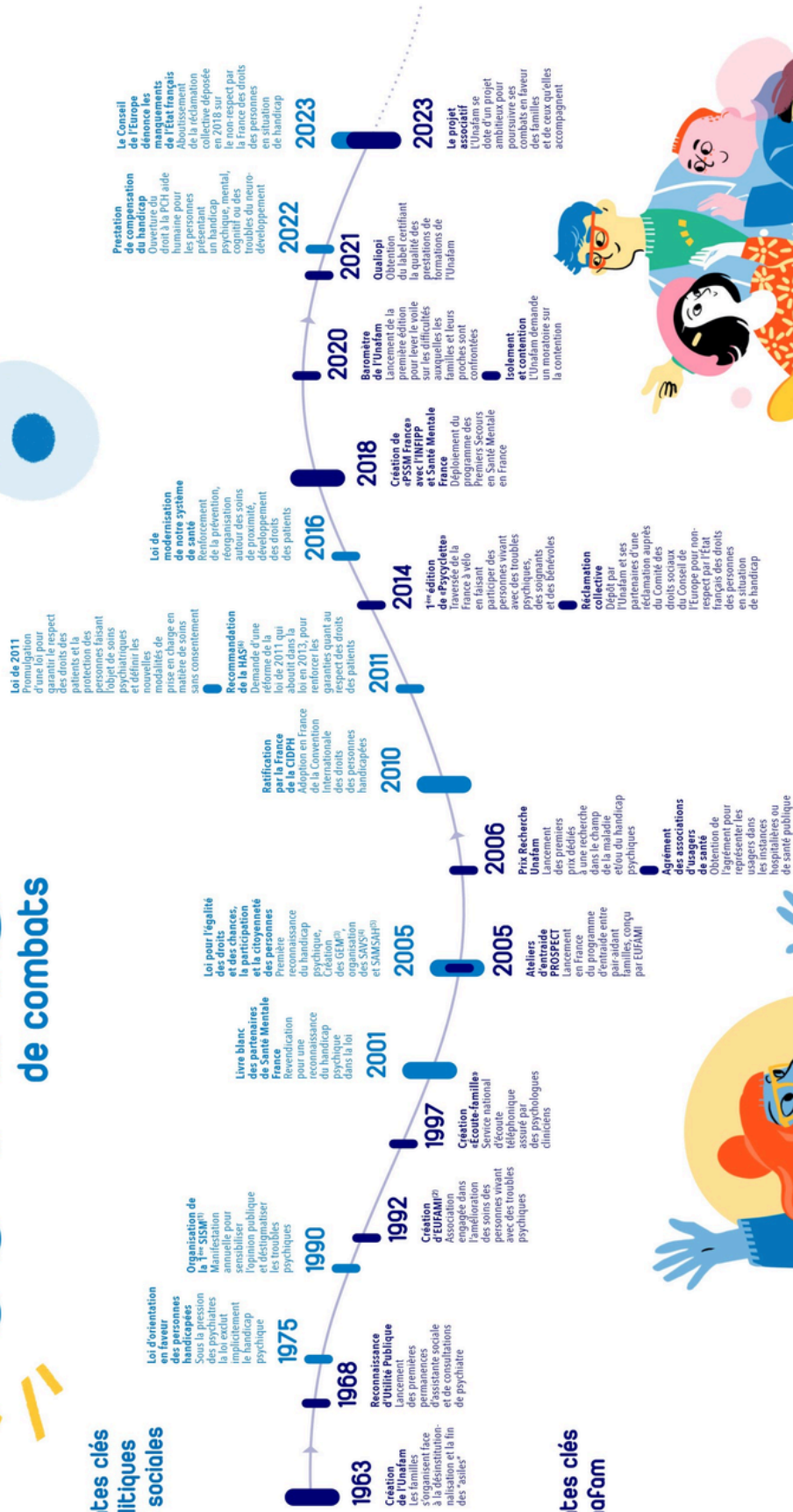
Annexe 5 Missions bénévoles / Missions des Chargées de coordination et de développement



60 ANS de combats

■ Dates clés politiques et sociales

■ Dates clés Unafam



(1) Semaines d'information sur la santé mentale
(2) Fédération européenne d'associations de familles de personnes ayant des troubles psychiques
(3) Service d'entraide Mutualité à la vie sociale
(4) Service d'accompagnement médico-social pour adultes handicapés
(5) Haute Autorité de Santé



UNION NATIONALE DE FAMILLES ET AMIS DE PERSONNES
MALADES ET/OU HANDICAPÉES PSYCHIQUES

PLAN STRATÉGIQUE 2023-2028

“ Construire ensemble une société
d’écoute et d’actions ”

Le mot de la Présidente

L'évaluation de notre premier projet associatif nous a permis d'identifier et de partager nos forces et nos faiblesses pour mieux déterminer les nouveaux enjeux qui sont les nôtres.

A travers son plan stratégique 2023-2028, l'Unafam, a pour ambition de renforcer ses missions pour mieux répondre aux millions de Français concernés par les problématiques de santé mentale et psychiatrie. Ce plan contribuera à rendre notre association encore plus solidaire, plus dynamique et militante, en un mot incontournable. Nous pouvons être fiers de ce que nous sommes.

La très grande participation des bénévoles nous a permis d'identifier vos attentes. Elles sont nombreuses. Ce plan pluriannuel a pour ambition de nous donner les moyens d'y répondre. Vous avez choisi une Unafam qui affirme sa volonté de renforcer son action afin de peser toujours plus sur les instances qui définissent les politiques publiques pour nos proches et leur entourage. Notre principal objectif est de contribuer par une approche par les droits, à la reconnaissance d'une citoyenneté pleine et entière des personnes malades et/ou handicapées psychiques et, en affirmant le rôle des familles, de répondre à leurs besoins et attentes dans le cadre sociétal qui est le nôtre.

Je remercie toutes les personnes et toutes les parties prenantes ayant contribué à définir cette stratégie ambitieuse pour notre association.

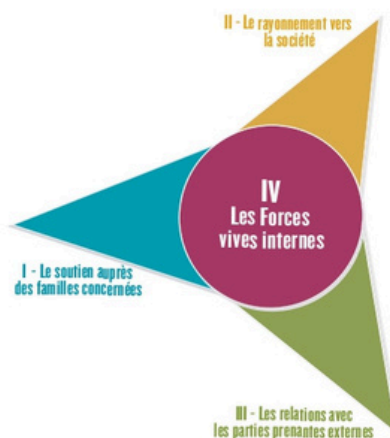
Marie-Jeanne Richard
Présidente

Notre Plan stratégique 2023-2028 se structure autour de quatre axes :

Ces axes ont été traduits en 4 ambitions soutenues chacune par un objectif général.

Pour chacun, nous avons défini les objectifs stratégiques puis les objectifs spécifiques.

Ces derniers seront déclinés en une à quatre actions opérationnelles pour, ensemble, nous projeter résolument vers l'Unafam 2028.



Annexe 3 : Nos différentes formations à destination des aidants familiaux



Formation

Mieux accompagner un proche souffrant de schizophrénie

Samedi 7 Mars 2026
17 rue Pierre Doussinet
63000 CLERMONT FERRAND
de 9h à 17h

Réservée uniquement aux proches aidants familiaux
Formation animée par une psychologue et un bénévole de l'UNAFAM concerné par la maladie d'un proche

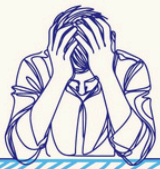
Au programme :

Cette journée a pour objectif d'apporter des informations pratiques (savoirs-être et savoir-faire) aux proches de personnes souffrant de schizophrénie, afin qu'ils puissent mieux les accompagner dans la durée et se préserver.

Nombre de place limité / Inscription obligatoire
Formation gratuite/ Repas du midi sur place inclus



04 73 92 93 34 63@unafam.org



Journée d'information sur les troubles psychiques


Samedi 28 Mars 2026
17 rue Pierre Doussinet
63000 CLERMONT FERRAND
9h-17h

Réservée aux proches aidants familiaux
Journée animée par une psychologue et par un bénévole de l'UNAFAM concerné par la maladie d'un proche.


Au programme :

- Les maladies psychiques (mentales) ;
- Les Manifestations du Handicap Psychique ;
- Le rétablissement et l'environnement de la personne souffrant de troubles psychiques ;
- L'organisation des soins en psychiatrie ;
- Où trouver de l'aide dans le département.

Nombre de place limité / Inscription obligatoire
Formation gratuite/ Repas du midi sur place inclus



04 73 92 93 34 63@unafam.org



Formation

Mieux communiquer avec un proche souffrant de troubles bipolaires

Les 6 et 7 juin 2026
17 rue Pierre Doussinet
CLERMONT FERRAND
9h-17h et 9h-13h

Réservée uniquement aux proches aidants familiaux
Formation animée par une psychologue clinicienne et par une bénévole de l'UNAFAM concernée par la maladie d'un proche

Au programme :

- Les troubles bipolaires
- Adapter la communication en fonction des difficultés
- Comportement à adopter en cas de crise
- Communication lors des intervalles libres et prévention des rechutes

Nombre de place limité / Inscription obligatoire
Formation gratuite / Repas du midi sur place inclus



04 73 92 93 34 puy-de-dome@unafam.org



Atelier d'entraide Prospect

Les 12/13/14 Juin 2026
17 rue Pierre Doussinet
63000 CLERMONT-FERRAND
9h-17h

Réservé uniquement aux proches aidants familiaux
Atelier animé par deux bénévoles de l'UNAFAM formés

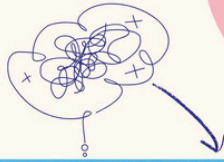
Une aide de pairs à pairs avec un travail collectif de réflexion et d'élaboration pour:

- Prendre du recul
- Prendre conscience des savoirs et des savoir-faire
- Identifier et apprendre à utiliser des stratégies pour faire face dans la durée
- Développer confiance et estime de soi

Nombre de place limité Inscription obligatoire
Atelier gratuit/Repas du midi sur place inclus



04 73 92 93 34 puy-de-dome@unafam.org



Samedi 7 Novembre 2026

17 rue Pierre Doussinet
CLERMONT-FERRAND

9h-17h

Journée d'information sur les troubles anxieux



Réservée aux proches aidants familiaux

Journée animée par une psychologue et par un bénévole de l'UNAFAM concerné par la maladie d'un proche.

Au programme :

- Acquérir des connaissances sur les différents troubles anxieux et leurs manifestations
- Identifier les pistes thérapeutiques qui peuvent être proposées aux personnes qui en souffrent
- Identifier les pistes d'accompagnement qui peuvent faciliter le positionnement des proches qui les entourent

Nombre de place limité / Inscription obligatoire

Formation gratuite / Repas du midi sur place inclus



☎ 04 73 92 93 34 ✉ 63@unafam.org



Le 14 Novembre 2026

17 rue Pierre Doussinet
CLERMONT-FERRAND

9h-17h

Formation

Troubles du comportement de l'enfant et de l'adolescent



Réservée uniquement aux proches aidants familiaux

Formation animée par une psychologue clinicienne et par une bénévole de l'UNAFAM concernée par la maladie d'un proche

Au programme :

- Le développement psychique de l'enfant et de l'ado
- Savoir repérer et mieux appréhender les difficultés psychologiques de son enfant pour mieux le comprendre
- Savoir différencier les signes, les symptômes et les troubles d'un enfant ou d'un adolescent

Nombre de place limité / Inscription obligatoire

Formation gratuite / Repas du midi sur place inclus



☎ 04 73 92 93 34 ✉ puy-de-dome@unafam.org





Annexe 4 : Représentations dans les différentes instances

Représentations institutionnelles

	<p>A.R.S. Puy de Dôme Agence Régionale de Santé, antenne 63 - Conseil Territorial de Santé - CSSM commission spécialisée en santé mentale - FSOEU formation spécifique organisant l'expression des usagers et intégrant la participation des personnes en situation de pauvreté ou de précarité</p>	<p>Dominique Eschapasse Laurent Charles</p>
	<p>C.D.S.P - Commission Départementale des Soins psychiatriques. C.D.C.A - Conseil Départemental de la Citoyenneté et de l'Autonomie</p>	<p>Marie-Paule Poilpot</p>
	<p>C.D.A.P.H. - Commission Droit et Autonomie des Personnes Handicapées COMEX</p>	<p>Anne Foa Joël Elambert Loïc Poilpot</p>
	<p>CLSM Ville de Clermont Fd - Conseil Local de Santé Mentale - Cellule cas complexes</p>	<p>Dominique Eschapasse</p>

Représentations dans les établissements de soin

	<p>CHU Clermont-Fd - Commission des Usagers</p>	<p>Jean Marie Buet</p>
	<p>CH STE MARIE Clermont-Fd - Commission des Usagers - Conseil de surveillance</p>	<p>Colette Pascal Marie-Paule Poilpot Marie Paule Poilpot</p>
	<p>Clinique de L'AUZON - Commission des Usagers</p>	<p>Brigitte Treille</p>
	<p>Clinique LES QUEYRIAUX - Commission des Usagers</p>	<p>Marie Paule Poilpot</p>

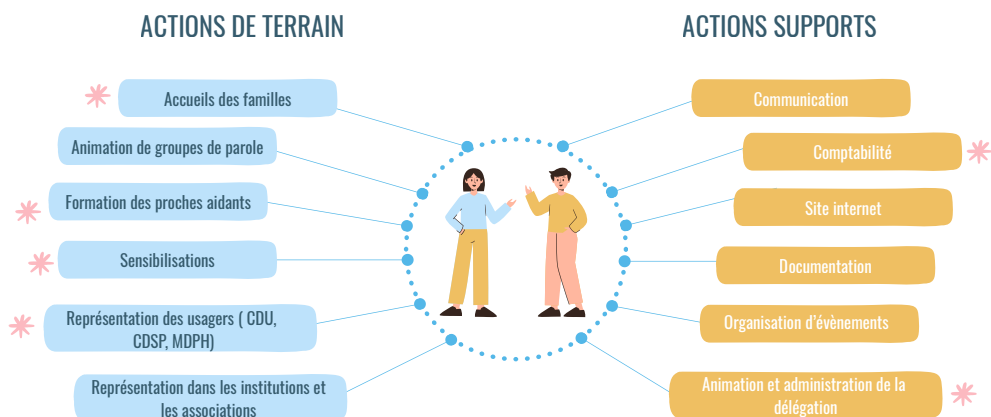
	Clinique du GRAND PRE - Commission des usagers	Marie Paule Buet
	CH de Thiers et Ambert - Commission des Usagers - Conseil de Surveillance (CH Thiers)	Laurent Charles
	CH Etienne Clémentel - Commission des Usagers	Anne Foa

Représentations dans les associations

	ADIS Association pour le Développement de l'Insertion Professionnelle - Conseil d'administration	Jean Marie Buet
	AHSM Association hospitalière Sainte M ARIE Clermont-Fd - Conseil d'administration	Loïc Poilpot
	ESPERANCE 63 - Conseil d'Administration	Jérôme Loïacono
	GEM des Dômes (Groupes d'Entraide Mutuelle) - Référent parrain Riom Issoire Clermont	Jérôme Loïacono F Lambropoulos Etienne Grasse
LA MAISON DU QUAI	Le Quai Lieu de vie pour les personnes avec un handicap psychique. -Conseil coopératif SCIC Le Quai	Laurent Charles
CDIPH	CDIPH Collectif Départemental pour l'Inclusion des Personnes en situation de Handicap	Anne Foa
	CPTS La Communauté Professionnelle Territoriale de Santé entre Limagne et Livradois	Laurent Charles

Annexe 5 : Missions bénévoles / Missions des Chargées de coordination et de développement

Missions d'un.e bénévole UNAFAM



Une formation initiale est obligatoire pour tout nouveau bénévole

Espace bénévole avec accès aux outils et ressources utiles
<https://www.unafam.org/espace-benevole>
 Identifiant: Bénévole
 Mot de passe: Unafam1963

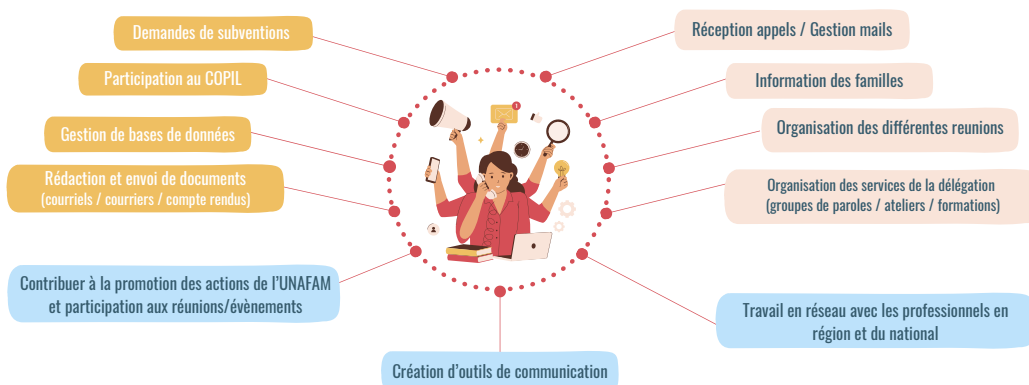
* Formation spécifique dispensée par le national



Missions des Chargées de Coordination et Développement

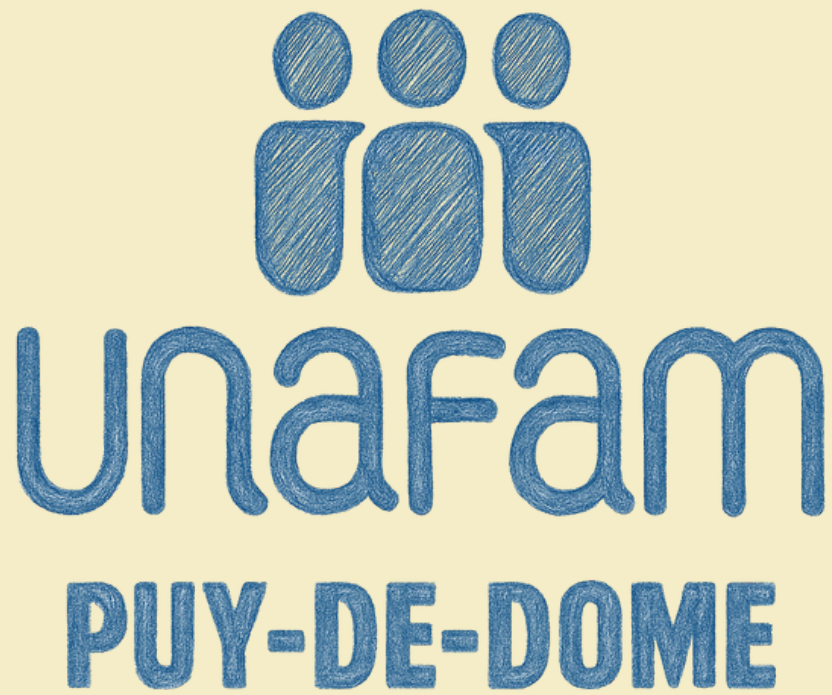
Contribuer à l'organisation interne à la délégation

Soutenir les bénévoles dans leur besoin d'organisation



Faciliter le développement de l'activité de la délégation

Missions sur les 4 départements de l'Auvergne: Allier, Cantal, Haute-Loire, Puy-de-Dôme



DÉLÉGATION

17 rue Pierre Doussinet 63000 Clermont Ferrand
Contact: 04 73 92 93 34 ou puy-de-dome@unafam.org
<https://www.unafam.org/puy-de-dome>



Délégué Départemental : Laurent CHARLES

Trésorière : Colette PASCAL

Trésorière adjointe : Dominique ESCHAPASSE

Chargées de coordination et développement :

Luce NEIRA WEITZEL – Lorraine MULLER